



**STRACÔNI
CONTEST**

ECO-À PORTER

KIT STILISTA
CARTAMODELLI





BLUSA ALLACCIATURA SUL RETRO

130 Blusa ••

Taglie 36, 38, 40, 42, 44
Lunghezza dietro ca. 50 cm
Maniche, più lunghe di ca. 4 cm

Occorrente:
crespo a righe verticali, altezza 150 cm:
1,70 m per tutte le taglie; fliselina G 785
(Freudenberg); 3 bottoni piccoli.

Stoffe consigliate: tessuti morbidi e
fluenti.

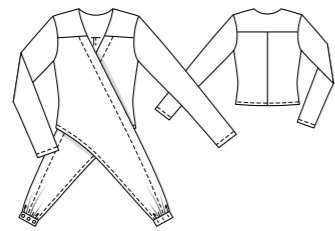
Taglio del cartamodello:
tagliare il cartamodello della taglia scel-
ta.

Margini per le cuciture e per l'orlo:
un margine di 1,5 cm per le cuciture, per
i bordi e per l'orlo, un margine di 3 cm
per gli orli delle maniche (piegare il mar-
gine delle maniche verso l'orlo e svasar-
lo). Tagliare senza margine il bordo lon-
gitudinale del ripiegamento unito al davanti.

Taglio:
21 davanti, 2 volte
22 sprone davanti, 4 volte
23 dietro, 2 volte
24 sprone dietro, 2 volte nella
ripiegatura della stoffa
25 manica, 2 volte
a) bordo di guarnizione di chiusura, 2
volte, lungo 7 cm, alto 5 cm, altezza fi-
nita 2,5 cm.

Rinforzo: le parti da rinforzare sono trac-
ciate in grigio nello schema per il taglio.

Confezione:
■ Chiudere la cucitura centrale del die-
tro. Refilare i margini a 7 mm, unirli, ri-



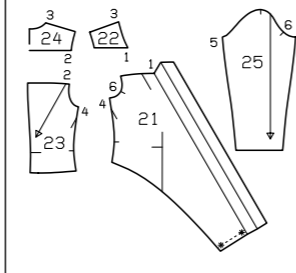
finirli e stirarli verso un lato.

■ Rivoltare all'interno i ripieghi uniti alle
parti davanti lungo la linea di ripiegatu-
ra e stirarli. Rivoltare all'interno i ripieghi
così doppiati, imbastirli e stirarli. Impun-
turare i bordi davanti, come tracciato.

■ Attaccare gli sproni esterni alle parti
davanti e al dietro. Stirare i margini ver-
so gli sproni. Chiudere le cuciture delle
spalle, anche dello sprone interno. Apri-
re i margini e stirarli. Ripiegare i margi-
ni dei bordi inferiori dello sprone inter-
no (davanti e dietro), stirarli. Sovrappor-
re lo sprone esterno ed interno, diritto
contro diritto e chiudere i bordi dello
scollo. Refilare i margini, inciderli più
volte negli arrotondamenti. Disporre lo
sprone interno verso l'alto ed impuntu-
rare sui margini, a filo della cucitura. Di-
sporre all'interno lo sprone interno, sti-
rare il bordo dello scollo. Imbastire lo
sprone interno sulle cuciture d'attacca-
tura. Imbastire lo sprone sugli incavi ma-

Parti del cartamodello 21 - 25

Taglia 36
Taglia 38
Taglia 40
Taglia 42
Taglia 44



nica senza ripiegare il margine. Impun-
turare lo sprone a filo delle cuciture
d'attaccatura.

■ Chiudere le cuciture laterali. Unire i
margini, rifinirli e stirarli verso il dietro.

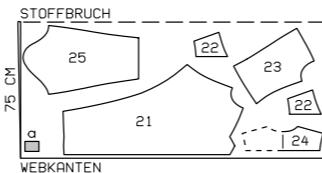
■ Rivoltare all'interno il margine dell'or-
lo, piegarlo a metà, stirarlo e cucirlo.

■ Arricciare i bordi del davanti per una
lunghezza di 7 cm. Attaccare i bordi di
guarnizione di chiusura sui bordi arric-
ciati delle parti davanti, diritto contro
diritto. Stirare i margini delle relative
cuciture d'attaccatura e degli altri bor-
di lunghi verso i bordi di guarnizione.

Piegare a metà altezza i bordi di guar-
nizione; il lato diritto è all'interno. Chiu-
dere i lati stretti. Rivoltare i bordi di
guarnizione. Fissare i bordi interni sulle
cuciture d'attaccatura. Lavorare 3 oc-
chielli orizzontali, a distanze regolari,
nel bordo di guarnizione destro. Attac-
care i bottoni al bordo di guarnizione
sinistro, in corrispondenza degli occhiel-
li. Le parti davanti vanno ripiegate in-
sieme e abbottonate sul dietro.

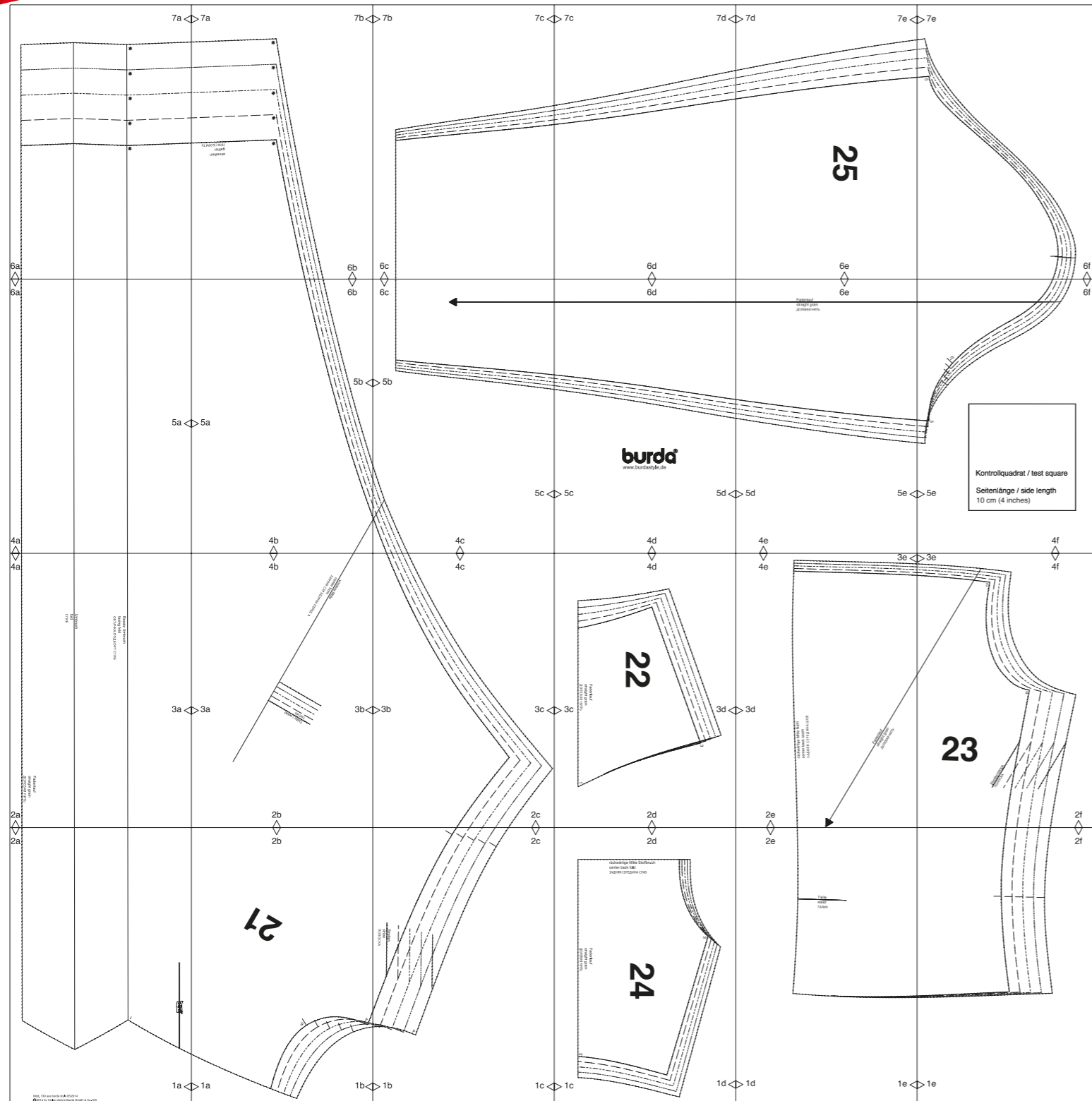
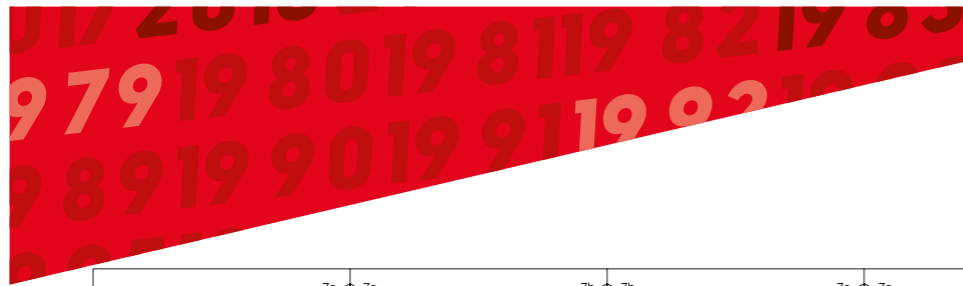
■ Chiudere le cuciture delle maniche.
Rivoltare all'interno i margini degli orli,
piegarli a metà e cucirli.
■ Attaccare le maniche.

Schema per il taglio per stoffa in altezza 150 cm



Tagliare la stoffa in strato doppio; il lato
diritto è all'interno. Fare attenzione alla
disposizione delle parti sulla stoffa righe!
La riga scura deve risultare sul davanti a
lato della linea di ripiegatura del ripiego
e sugli sproni lungo il bordo d'attacca-
tura, v. foto rivista.





le quote sono espresse in cm

SCALA IMMAGINE 1:5



10 mm = 5 cm

BLUSA

ALLACCIATURA SUL RETRO

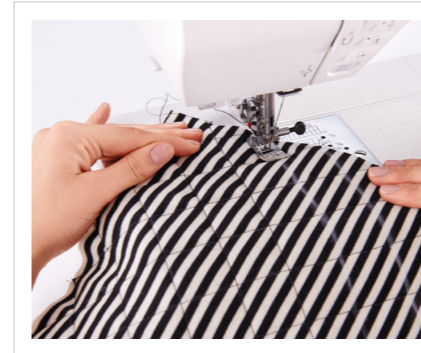




BORSA



PRET- A-PORTER



STEP 3: IMPUNTURA Disporre il tessuto a righe sull'ovatta, appuntarli con gli spilli e impunturare le parti l'una sull'altra, lungo i contrassegni



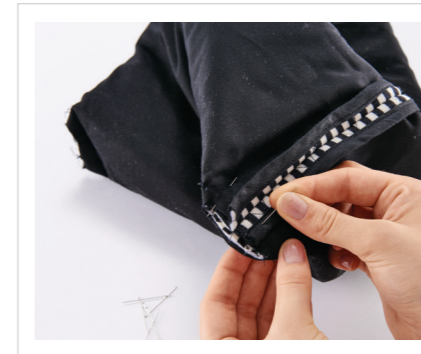
STEP 4: FODERA Disporre il tessuto in tinta unita sulla parte impunturata, appuntare con gli spilli e cucire tutt'intorno, lungo i bordi



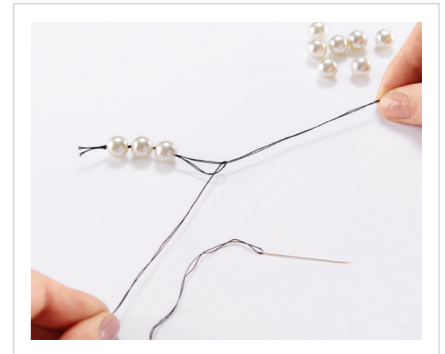
STEP 5: CHIUSURA Doppiare una parte per la chiusura con l'ovatta. Sovrapporre l'altra parte, dritto su dritto e cucire il bordo arrotondato, rifilare i margini, inciderli. Rivoltare.



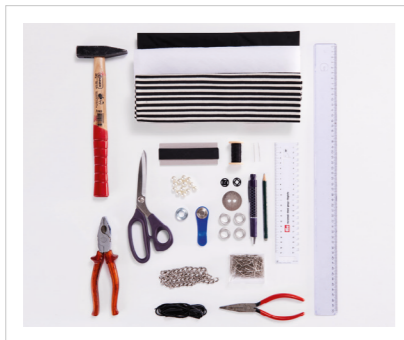
STEP 6: UNIONE Appuntare la chiusura al centro di un lato corto e profilare tutti i bordi con il nastro sbieco cucito a cavallo, tralasciando la parte intagliata del fondo della borsetta



STEP 7: FINITURA Ripiegare la borsa, dritto su dritto, in corrispondenza del fondo, chiudere le cuciture laterali. Chiudere il fondo della borsa formando le due pieghe. Rivoltare la borsetta.



STEP 8: MANICI Infilare il nastro di pelle nelle maglie della catena. Infilare le perle su due fili ed eseguire un nodo dopo ogni perla. Applicare gli occhielli alla borsa, infilare la catena e le file di perle. Fissare il bottone e l'automatico



OCCORRENTE Tessuti di cotone a righe e tinta unita, ovatta, filo (Mez Cucirini), nastro sbieco alto cm 1, catena, nastro in pelle (entrambi ca. 1 m), perle, pinze, bottone, automatico, 4 occhielli di metallo, martello, matita, gesso da sarto, spilli, ago, righello, cartamodello

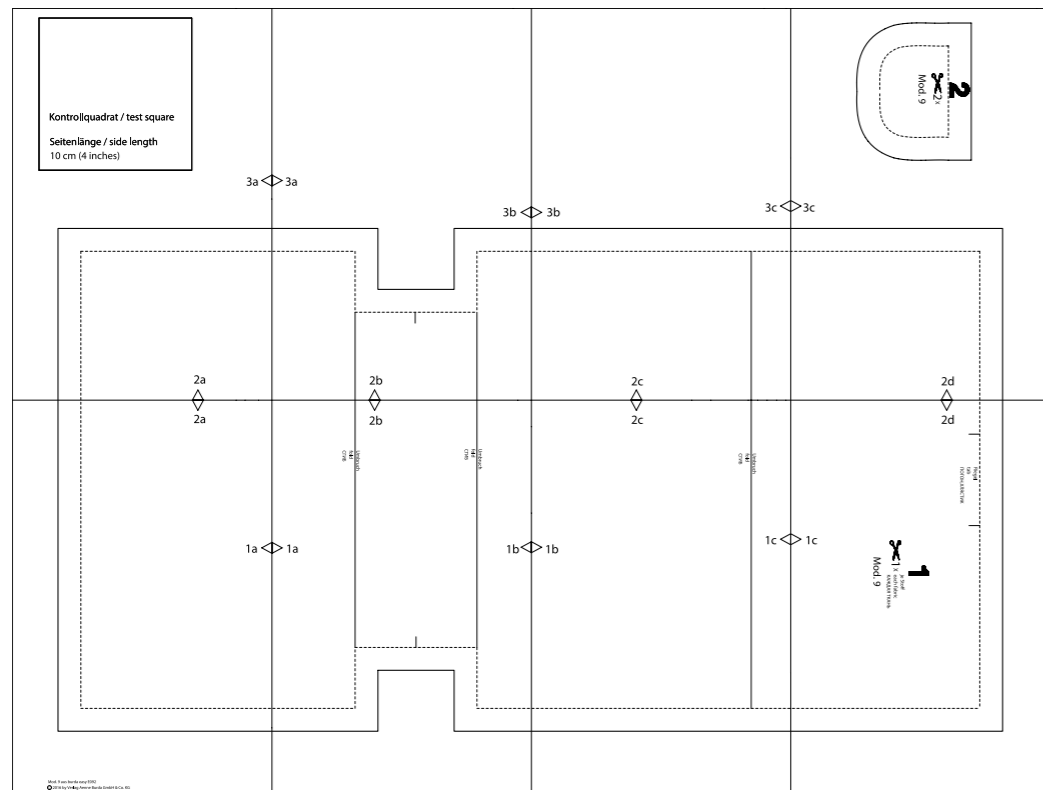


STEP 1: TAGLIO Tagliare la parte borsa (cartamodello: burdastyle.it) 1 volta in tessuto a righe, 1 volta in tinta unita e 1 in ovatta; tagliare la parte per la chiusura la chiusura 2 volte a righe e 1 volta in ovatta



STEP 2: CONTRASSEGNO Con il righello e il gesso da sarto contrassegnare le linee di impuntura sul tessuto a righe a intervalli regolari di 3 cm





BORSA

le quote sono espresse in cm

SCALA IMMAGINE 1:5



10 mm = 5 cm





CAPPELLO



144 Cappellino per bambina ●●

Circonferenza testa 51 cm,



Occorrente:

0,40 m di popeline idrorepellente per il lato esterno, altezza 150 cm; 0,40 m di tessuto a righe longitudinali per il lato interno, altezza 140 cm; fliselina G 785 e G 700 (Freudenberg).

Stoffe consigliate: tessuti impermeabili per il lato esterno, tessuto di cotone per il lato interno.

Taglio del cartamodello:

tagliare il cartamodello della taglia scelta.

Margini per le cuciture:

un margine di 1 cm per le cuciture e i bordi.

Taglio:

in popeline/tessuto a righe:

21 spicchio cappello, 6 volte

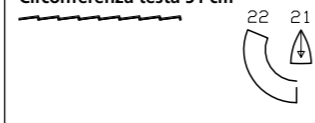
22 falda cappello, 1 volta nella ripiegatura della stoffa

Rinforzo: le parti da rinforzare sono tracciate in grigio nello schema per il taglio. Stirare la fliselina G 785 su tutte le parti. Rinforzare inoltre con la fliselina G 700 l'interno della falda del cappello.

Confezione:

■ Per ciascuna metà della parte esterna del cappello cucire insieme 3 spicchi. Stirare i margini verso un lato. Impunturare a filo le cuciture. Unire poi le due metà del cappello. Impunturare a filo la cucitura. Cucire insieme allo stesso modo

Parti del cartamodello 21 e 22
Circonferenza testa 51 cm



le parti per la parte interna.

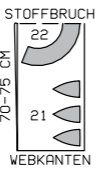
■ Sovrapporre la parte esterna e la parte interna del cappello, rovescio contro rovescio, imbastire insieme i bordi.

■ Chiudere ad anello i lati stretti di ciascuno strato della falda del cappello. Aprire i margini e stirarli. Sovrapporre gli strati della falda del cappello, diritto contro diritto, chiudere i bordi esterni. Rivoltare la parte. Impunturare il bordo. Attaccare la falda alla calotta. Unire i margini, rifinirli insieme e stirarli verso l'alto.

Schema per il taglio

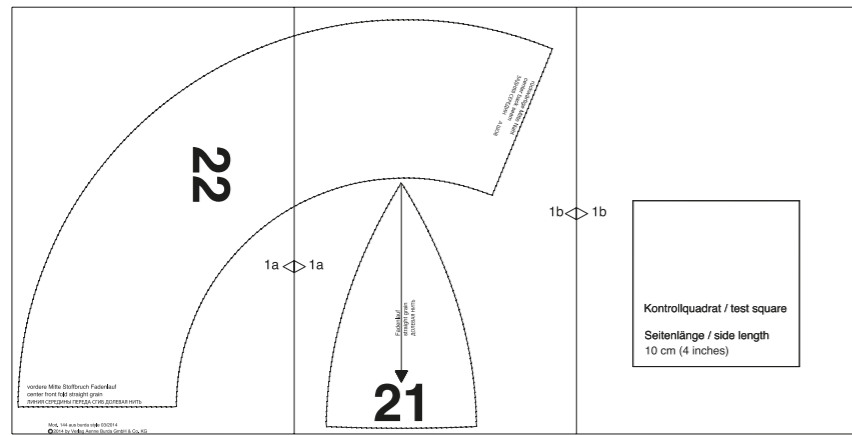
Popeline idrorepellente, altezza 150 cm
Tessuto a righe, altezza 140 cm

Tagliare la stoffa in strato doppio; il lato diritto è all'interno.





CAPPELLO



le quote sono espresse in cm

SCALA IMMAGINE 1:5



10 mm = 5 cm



GONNA

MIDI

ASIMMETRICA

111 A, B Gonne ••

Taglie 34, 36, 38, 40, 42, 44

Lunghezza gonna a partire dal punto vita: nel centro davanti 66 cm, nel centro dietro 76 cm

Occorrente:

gonna A: nappé a righe orizzontali, altezza 150 cm; 2,00 m per tutte le taglie; fliselina H 410; nastro fliselina Formband (Freudenberg); 1 lampo a spirale in fibra sintetica, lunga 22 cm;

gonna B: gabardine, altezza 150 cm; 1,80 m per tutte le taglie; fliselina H 410; nastro fliselina Formband (Freudenberg); 1 lampo a spirale in fibra sintetica, lunga 22 cm.

Stoffe consigliate: tessuti di lana o tessuti misti.

Taglio del cartamodello:

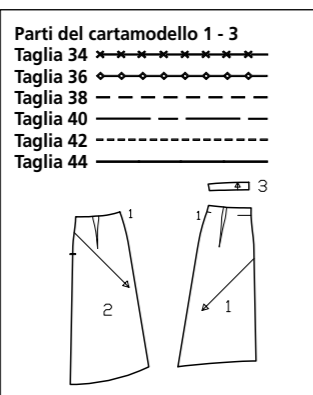
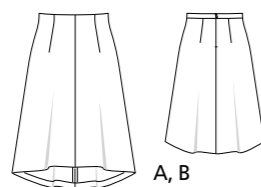
tagliare il cartamodello della taglia scelta. Fare attenzione alle linee e alle indicazioni per il modello 111.

Margini per le cuciture e per l'orlo: un margine di 1,5 cm per le cuciture e i bordi, un margine di 3 cm per l'orlo. Nella parte a le misure comprendono i margini.

Taglio:

gonna A, B:

1 telo gonna davanti, 2 volte
2 telo gonna dietro, 2 volte
3 ripiego davanti, 2 volte
a) parte dietro cinturino, 2 volte, lunga 19,5 - 20,5 - 21,5 - 22,5 - 23,5 - 24,5 cm, alta 9 cm, altezza finita 3 cm.



Rinforzo: le parti da rinforzare sono tracciate in grigio nello schema per il taglio. Stirare il nastro fliselina Formband sui bordi dell'apertura per la lampo e sui bordi superiori dei teli gonna.

Confezione: gonna A, B

■ Cucire le pinces davanti e dietro, stirarle verso il centro.

■ Piegare le parti del cinturino a metà altezza e stirarle; il lato rovescio è all'interno. Aprire di nuovo le parti del cinturino e attaccarle al bordo superiore dei teli della gonna dietro. Stirare i margini verso le parti del cinturino.

■ Attaccare la lampo a spirale ai bordi dell'apertura posteriore e alla metà esterna del cinturino, come descritto al paragrafo "Lampo a spirale" nella pagina seguente. Chiudere la cucitura centrale dietro a partire dal basso fino alla lampo. Aprire i margini e stirarli.

■ Chiudere la cucitura centrale davanti. Aprire i margini e stirarli.

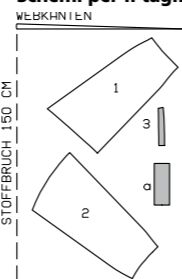
■ Chiudere la cucitura centrale del ripiego davanti. Cucire il ripiego sul bordo superiore del telo gonna davanti, diritto contro diritto. Refilare i margini. Disporre il ripiego verso l'alto ed impunturare sui margini a filo della cucitura.

■ Chiudere le cuciture laterali fino al bordo interno del ripiego rispettivamente del cinturino.

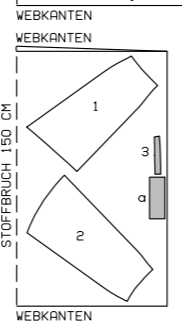
■ Rivoltare all'interno il ripiego davanti e le metà interne del cinturino, stirare il bordo superiore. Ripiegare le estremità del cinturino e cucirle sui nastri della lampo. Impunturare dall'esterno nel solco delle cuciture d'attaccatura del cinturino dietro. Fissare il bordo interno del ripiego con punti invisibili.

■ Piegare all'interno il margine dell'orlo e cucirlo a mano.

Schemi per il taglio

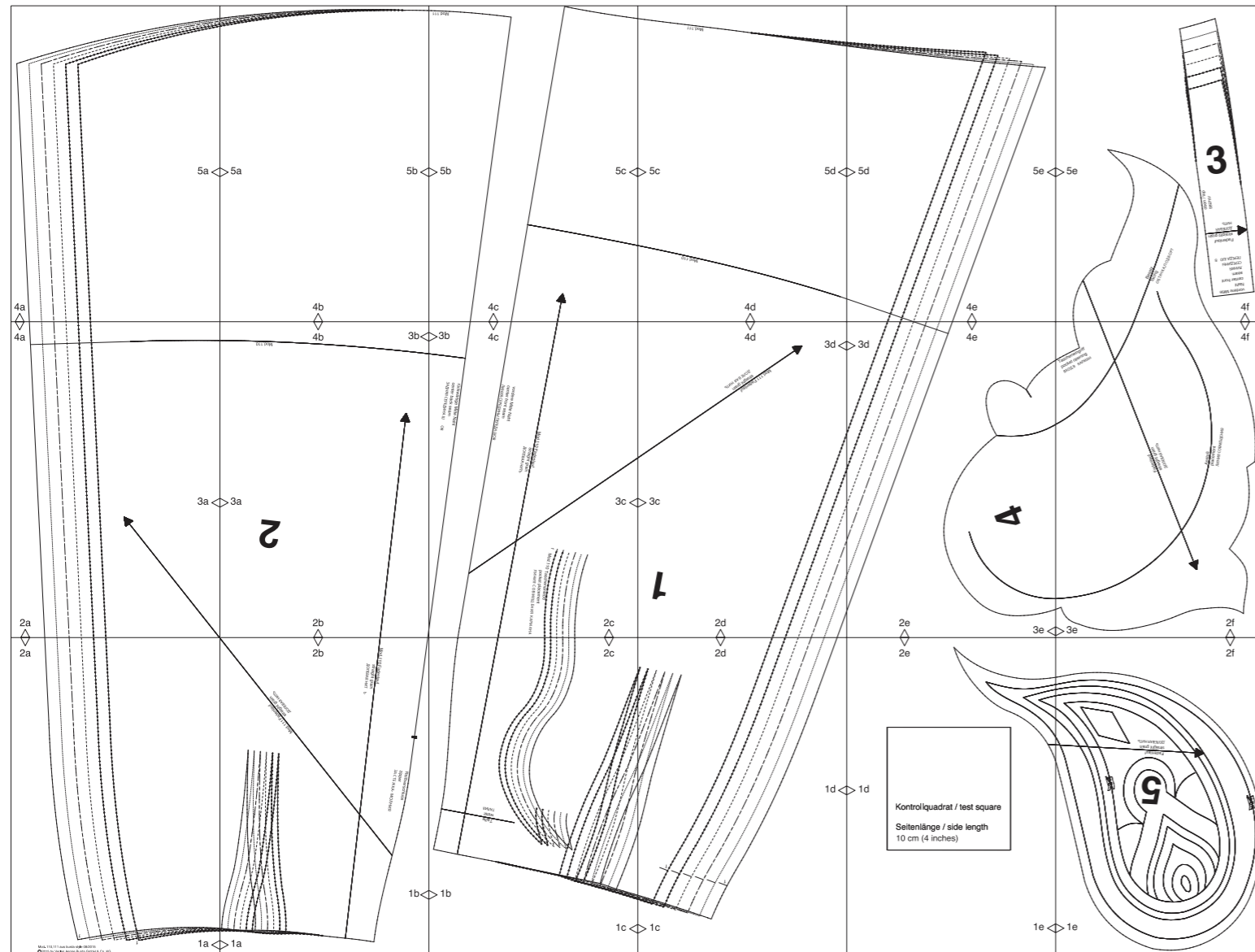


Gonna A
Nappé,
altezza 150 cm



Gonna B
Gabardine,
altezza 150 cm

Tagliare la stoffa in strato doppio; il lato diritto è all'interno. Gonna A: sovrapporre le righe facendole combaciare e appuntarle insieme. Fare attenzione che le righe combacino in corrispondenza delle cuciture laterali.



GONNA MIDI ASIMMETRICA

le quote sono espresse in cm

SCALA IMMAGINE 1:5



10 mm = 5 cm





SOPRABITO

SVASATO

TASCHE



104 Soprabito ●●●

Taglie 36, 38, 40, 42, 44
Lunghezza dietro ca. 115 cm

Occorrente:
jacquard, altezza 145 cm: 2,50 – 2,50 – 2,85 – 2,85 – 2,85 m; fodera, altezza 140 cm: 2,20 m per tutte le taglie; fliselina G 785 (Freudenberg); spilline imbottite.

Stoffe consigliate: tessuti piuttosto sostenuti.

Taglio del cartamodello:
tagliare il cartamodello della taglia scelta. Fare attenzione alle linee e alle indicazioni per il modello 104.

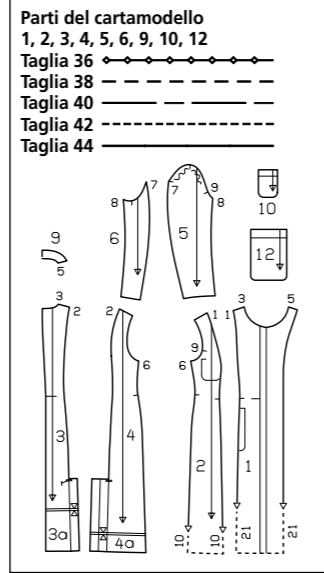
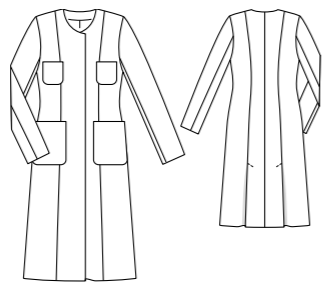
Margini per le cuciture e per l'orlo:
un margine di 1,5 cm per le cuciture e i bordi, un margine di 4 cm per l'orlo e per gli orli delle maniche, di 1,5 cm per la fodera.

Taglio:
in jacquard:
1 davanti centrale, 2 volte
2 davanti laterale, 2 volte
3 dietro centrale, 2 volte
4 dietro laterale, 2 volte
5 soprammanica, 2 volte
6 sottomanica, 2 volte
9 ripiego scollo dietro, 1 volta nella ripiegatura della stoffa
10 tasca superiore, 2 volte
12 tasca inferiore, 2 volte

In fodera: le parti 1, 10 e 12 esclusa l'altezza del ripiego; la parte 3 esclusa l'altezza del ripiego dello scollo, senza il ripiego dello spacco, con una piega profonda ca. 2 cm lungo il centro dietro, per agevolare i movimenti; la parte 4 senza il margine dello spacco; le parti 5 e 6.

Rinforzo: le parti da rinforzare sono tracciate in grigio nello schema per il taglio.

Confezione:
■ Chiudere la cucitura centrale dietro e le cuciture divisorie davanti. Aprire i mar-



Parti del cartamodello
1, 2, 3, 4, 5, 6, 9, 10, 12
Taglia 36
Taglia 38
Taglia 40
Taglia 42
Taglia 44

gini e stirarli. Attaccare le parti dietro laterali al dietro centrale lasciando gli spacchi. Aprire i margini e stirarli, rivoltare all'interno i ripieghi degli spacchi del dietro centrale, stirarli. Disporre i sormonti inferiori degli spacchi delle parti dietro laterali verso il dietro centrale e, per evitare un'incisione, piegare in sbieco il margine delle parti dietro laterali, al disopra dello spacco, stirarlo. Piegare all'indietro i ripieghi dei sormonti inferiori lungo la linea di ripiegatura, stirarli.

■ Chiudere le cuciture laterali e le cuciture delle spalle. Aprire i margini e stirarli.
■ Disporre verso l'esterno i ripieghi uniti alle parti davanti, attaccare il ripiego dello scollo dietro. Cucire il ripiego sul bordo dello scollo, diritto contro diritto. Refilare i margini, tagliarli in sbieco in corrispondenza degli angoli. Disporre verso l'alto il ripiego in corrispondenza dello scollo e impunturare sui margini, a filo della cucitura. Rivoltare all'interno il ripiego, stirare i bordi.

■ Lavorare le tasche come descritto nel box "Cucire le tasche".
■ Chiudere le cuciture delle maniche. Piegare all'interno i margini degli orli, stirarli, cucirli a mano.
■ Attaccare le maniche molleggiandole. Inserire le spilline imbottite.
■ Piegare di nuovo all'indietro i ripieghi davanti e i ripieghi degli spacchi dietro

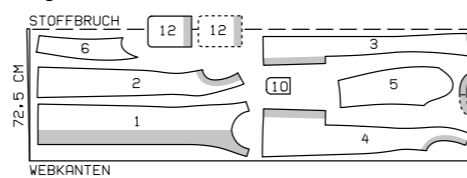
in corrispondenza dell'orlo. Rivoltare all'interno il margine dell'orlo, stirarlo, poi disporlo di nuovo verso il basso.

■ **Fodera, orlo:** cucire la fodera sul bordo interno dei ripieghi, diritto contro diritto. Disporre la fodera nella giacca, rovescio contro rovescio; infilare le maniche in stoffa e in fodera l'una nell'altra. Appuntare la fodera, rimboccandola, sui ripieghi degli spacchi delle parti dietro laterali. Refilare l'altro bordo della fodera 1 cm prima del bordo del sormonto inferiore ripiegato e stirato. Incidere in alto in sbieco per 1 cm in corrispondenza degli angoli. Appuntare i bordi della fodera, rimboccandoli, sui ripieghi degli spacchi del dietro centrale. Introdurre una mano dal basso, tra la stoffa e la fodera, estrarre i bordi uniti con gli spilli e cucirli insieme. Far rientrare i bordi. Fissare la fodera con punti a mano sui sormonti inferiori all'inizio degli spacchi. Piegare all'interno il margine dell'orlo, cucirlo a mano. Rimboccare la fodera lungo il bordo inferiore della giacca, stirare leggermente il bordo di ripiegatura, spingere la fodera verso l'alto con un arrotondamento piatto e appuntarla sul margine dell'orlo. Fissare i ripieghi e la fodera. Piegare verso il basso la lunghezza eccedente della fodera e stirarla leggermente. Cucire la fodera delle maniche sul margine dell'orlo ripiegandola, piegare verso il basso la lunghezza eccedente della fodera e stirarla.

■ Impunturare il dietro centrale all'inizio degli spacchi, come tracciato, comprendendo i sormonti inferiori.

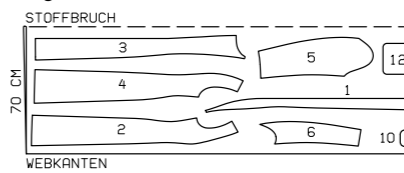
Schemi per il taglio

Jacquard, altezza 145 cm
Taglie 36, 38

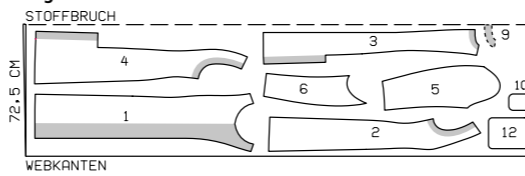


Fodera, altezza 140 cm

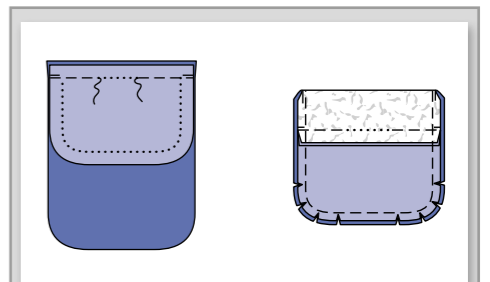
Taglie 36-44



Taglie 40-44



Tagliare la stoffa in strato doppio; il lato diritto è all'interno.
Jacquard, taglie 36 e 38: tagliare per ultime le parti 12, sul ritaglio di stoffa in strato semplice.

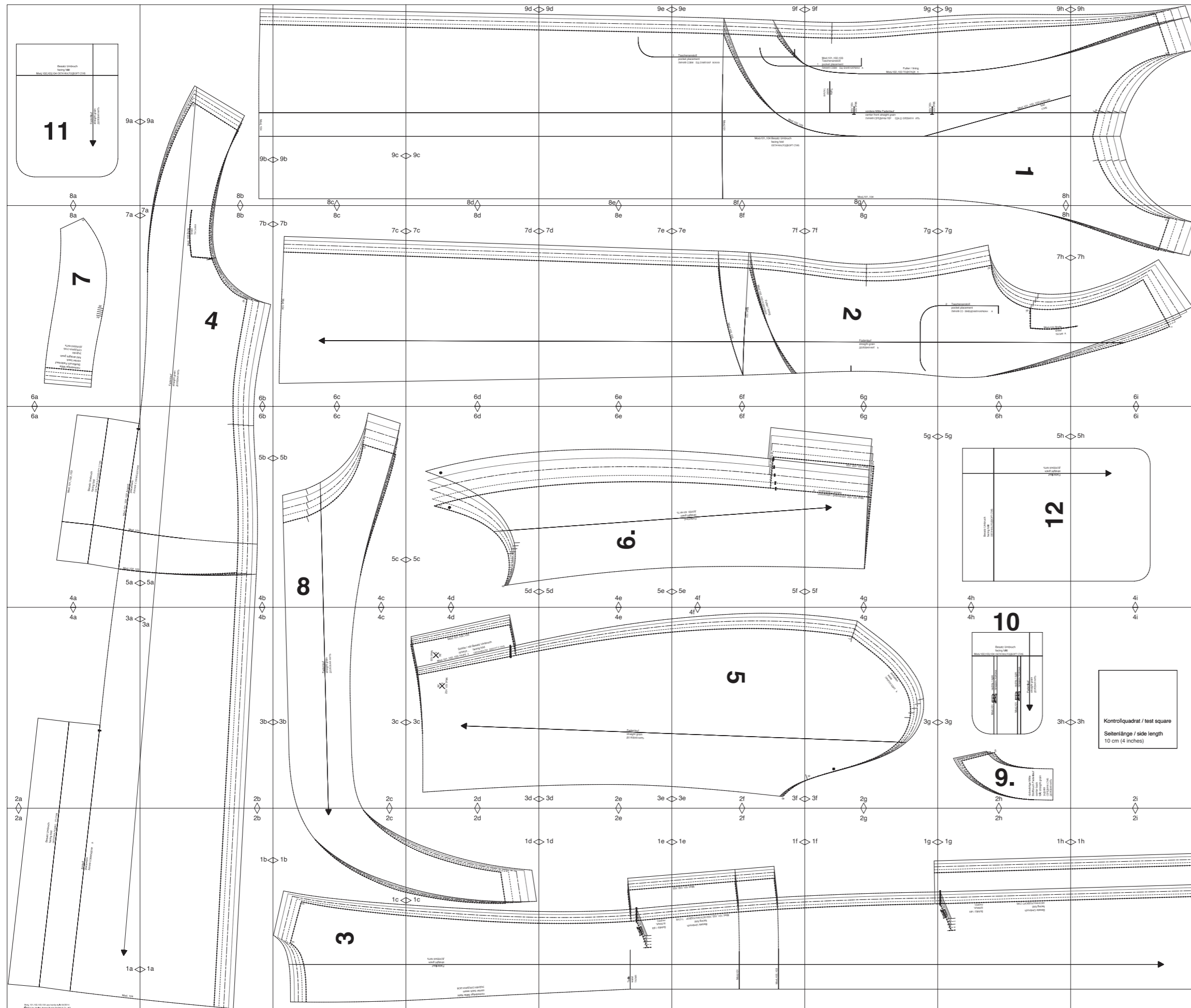


CUCIRE LE TASCHE

Appuntare le parti in fodera sul ripiego delle tasche in stoffa, diritto contro diritto. Cucire, lasciando aperti ca. 5 cm di cucitura per rivoltare la parte. Stirare i margini verso la fodera. Piegare il ripiego e la fodera verso il lato diritto della tasca, cucire insieme i bordi. Refilare i margini, inciderli negli arrotondamenti. Rivoltare le tasche. Stirarle. Chiudere il tratto di cucitura aperto. Appuntare le tasche sulle parti davanti, cucirle a mano.



SOPRABITO
SVASATO
TASCHE



le quote sono espresse in cm
SCALA IMMAGINE 1:5





SOPRABITO TASCHE APPLICATE

106 Soprabito ●●●

Taglie 36, 38, 40, 42, 44,
Lunghezza dietro ca. 102 cm

Occorrente:

bouclé estivo, altezza 140 cm: 2,75 m per tutte le taglie; 1,75 m di popeline per la fodera, altezza 140 cm; fliselina G 785; fliselina ovattata 280 per il collo (Freudenberg); 3 bottoni; 4 automatici grandi da cucire; spalline imbottite.
Stoffe consigliate: tessuti leggeri per soprabiti.

Taglio del cartamodello:

tagliare il cartamodello della taglia scelta. Fare attenzione alle linee e alle indicazioni per il modello 106. Ricopiare separatamente il ripiego davanti dalla parte 1.

Margini per le cuciture e per l'orlo: un margine di 1,5 cm per le cuciture e i bordi, un margine di 4 cm per l'orlo e per gli orli delle maniche, di 1,5 cm per la fodera.

Taglio:

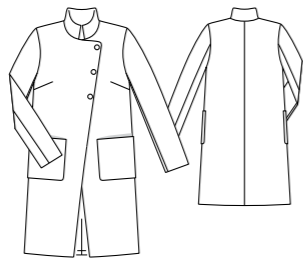
- in bouclé:**
- 1 davanti, 2 volte
- ripiego davanti, 2 volte
- 2 dietro, 2 volte
- 3 soprammanica, 2 volte
- 4 sottomanica, 2 volte
- 5 ripiego scollo dietro, 1 volta nella ripiegatura della stoffa
- 7 tasca, 2 volte
- 9 collo, 1 volta nella ripiegatura della stoffa

In fodera: le parti 1 e 7 esclusa l'altezza del ripiego; la parte 2 esclusa l'altezza del ripiego dello scollo, con una piega profonda ca. 2 cm lungo il centro dietro, per agevolare i movimenti; le parti 3 e 4.

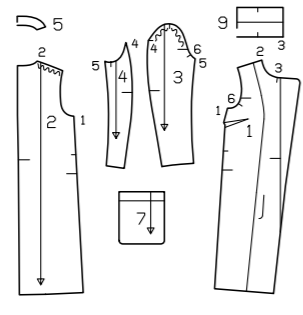
Rinforzo (G 785): le parti da rinforzare sono tracciate in grigio nello schema per il taglio. Rinforzare anche i margini degli orli. Imbastire la fliselina ovattata sotto il collo.

Confezione:

■ Cucire le pinces del seno, stirarle verso l'alto. Chiudere la cucitura centrale dietro, le cuciture laterali e le cuciture



Parti del cartamodello 1 - 5, 7 e 9
 Taglia 36
 Taglia 38
 Taglia 40
 Taglia 42
 Taglia 44



delle spalle. Unire il ripiego dello scollo dietro ai ripieghi davanti. Aprire i margini e stirarli.

■ **Tasche applicate:** attaccare le tasche in fodera ai ripieghi uniti alle tasche in stoffa, lasciando aperti ca. 5 cm nel centro per poterle rivoltare. Stirare i margini verso le parti in fodera. Disporre i ripieghi e la fodera sul lato diritto delle tasche e cucirli sui bordi delle tasche. Rivoltare le tasche e chiudere il tratto di cucitura aperto. Posizionare le tasche sulle parti davanti facendole combaciare con le linee d'incontro; cucirle a filo

dei bordi.

■ **Bordi davanti e collo:** appuntare il ripiego sul soprabito, diritto contro diritto. Cucire il ripiego lungo i bordi davanti e il bordo dello scollo fino alla lineetta trasversale. Lasciare provvisoriamente il ripiego sul diritto del soprabito. Piegare il collo lungo la linea di ripiegatura, diritto contro diritto. Chiudere i bordi davanti, iniziando e terminando esattamente con la linea di cucitura del bordo d'attaccatura. Rivoltare il collo e stirarlo. Inserire il bordo d'attaccatura del collo fra il soprabito e il ripiego. Attaccare lo strato esterno del collo allo scollo, lo strato interno al ripiego. Aprire i margini e stirarli. Rivoltare all'interno il ripiego. Sovrapporre le cuciture d'attaccatura degli strati del collo facendole combaciare ed appuntarle insieme. Disporre verso l'alto il ripiego dello scollo dietro, unire i margini e impunturarli a filo della cucitura d'attaccatura del collo, quindi rivoltare il ripiego verso il basso.

■ Chiudere le cuciture delle maniche. Piegare all'interno i margini degli orli delle maniche, stirarli, cucirli a mano.

■ Attaccare le maniche molleggiandole. Inserire le spalline imbottite.

■ Disporre i ripieghi in corrispondenza dell'orlo di nuovo verso il bordo anteriore. Piegare all'interno il margine dell'orlo, stirarlo, poi disporlo di nuovo verso il basso. Rivoltare i ripieghi di nuovo all'interno.

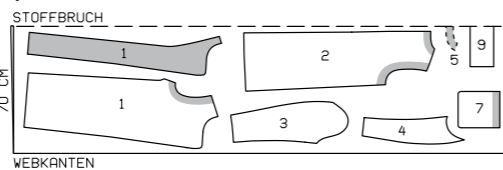
■ **Cucire la fodera:** chiudere la piega nel dietro in fodera per ca. 5 cm partendo dall'alto e dal basso; imbastire il tratto

intermedio. Stirare la piega verso un lato. Cucire le pinces e chiudere le cuciture della fodera. Attaccare le maniche in fodera.

■ **Foderare il soprabito, orlo:** cucire la fodera sui bordi interni dei ripieghi, diritto contro diritto. Disporre la fodera nel soprabito, rovescio contro rovescio; infilare le maniche in stoffa e in fodera l'una nell'altra. Piegare all'interno il margine dell'orlo, cucirlo a mano con punti invisibili. Piegare la fodera lungo il bordo inferiore del soprabito, stirare leggermente il bordo di ripiegatura, spingere la fodera verso l'alto con un arrotondamento piatto e appuntarla sul margine dell'orlo. Fissare i ripieghi e la fodera. Piegare verso il basso la lunghezza eccedente della fodera e stirarla leggermente. Cucire a mano la fodera delle maniche sui margini degli orli, piegare verso il basso la lunghezza eccedente della fodera e stirarla.

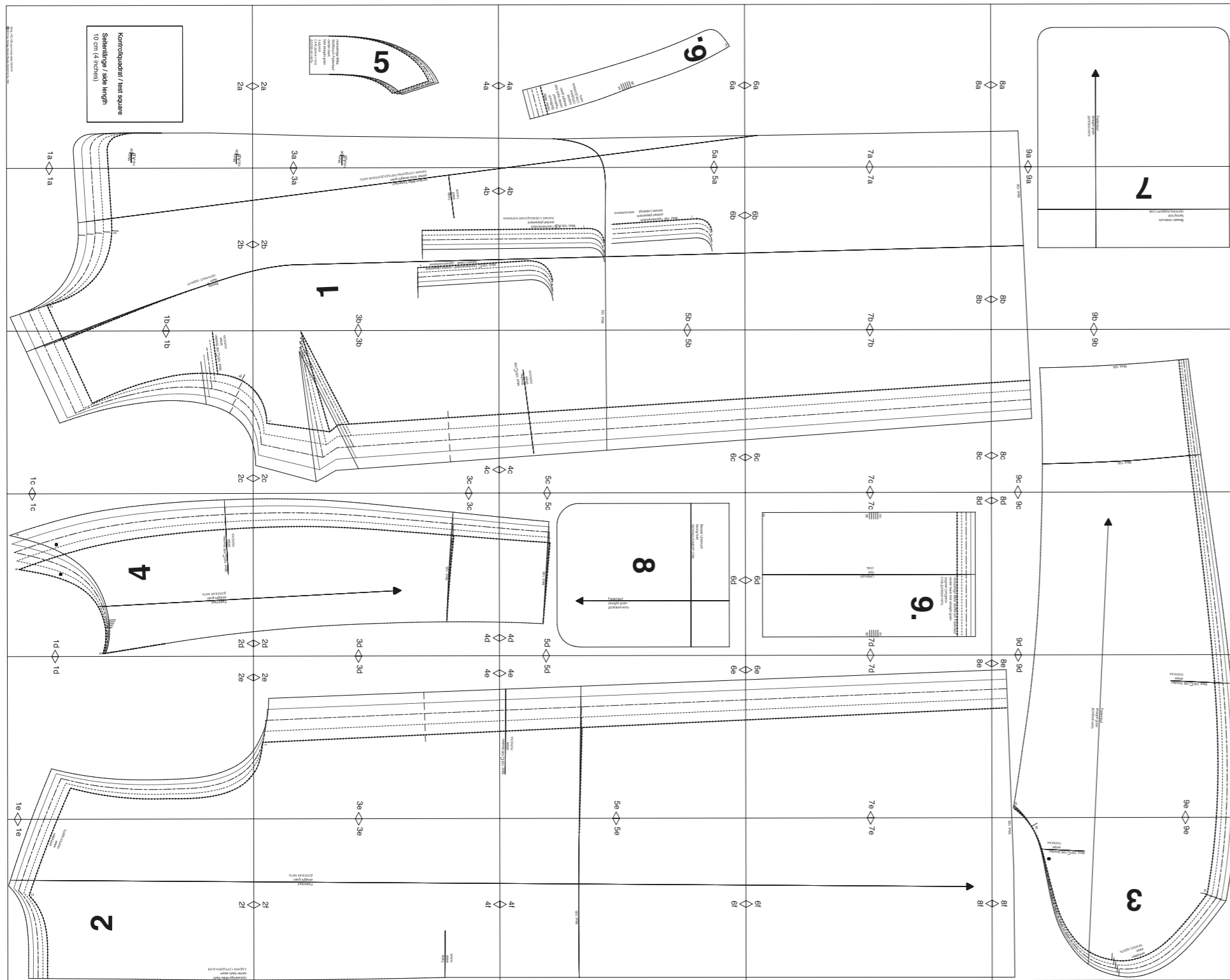
■ **Contrassegnare i punti d'attaccatura** per le parti superiori di tre automatici all'interno del ripiego del davanti destro, alla distanza di 1,5 cm dal bordo davanti: l'automatico superiore 2,5 cm al disotto del bordo superiore, gli altri due automatici alla distanza di 12 cm. Ricoprire con la fodera le parti degli automatici. Attaccare le parti superiori degli automatici al ripiego davanti destro. Chiudere il soprabito, centro su centro. Contrassegnare i punti d'attaccatura per le parti inferiori degli automatici sul davanti sinistro. Cucire le parti inferiori degli automatici. Abbottonare all'interno l'angolo superiore del davanti sinistro con il rimanente automatico al ripiego destro. Cucire all'esterno i bottoni sul davanti destro, sopra gli automatici.

Schema per il taglio per stoffa in altezza 140 cm



Tagliare la stoffa in strato doppio; il lato diritto è all'interno.





SOPRABITO
SVASATO
APPLICATE

le quote sono espresse in cm

SCALA IMMAGINE 1:5



10 mm = 5 cm





TOP LINEA A SACCHETTO



113 Top ••

Taglie 34, 36, 38, 40, 42, 44
Lunghezza dietro ca. 58 cm

Occorrente:

duchessa, altezza 150 cm: 0,90 – 0,90 – 0,90 – 0,90 – 0,95 – 1,00 m; fliselina G 785 (Freudenberg).

Stoffe consigliate: tessuti leggeri, ma piuttosto sostenuti.

Taglio del cartamodello:

tagliare il cartamodello della taglia scelta. Fare attenzione alle linee e alle indicazioni per il modello 113.

Margini per le cuciture e per l'orlo: un margine di 1,5 cm per le cuciture e i bordi, un margine di 4 cm per l'orlo. Nella parte a le misure comprendono i margini.

Taglio:

1 davanti, 1 volta nella ripiegatura della stoffa

2 dietro, 2 volte

3 ripiego scollo davanti, 1 volta nella ripiegatura della stoffa

4 ripiego scollo dietro, 1 volta nella ripiegatura della stoffa

a) striscia in sbieco per l'incavo manica, 2 volte, lunga 45 – 47 – 48 – 49 – 51 – 52 cm, alta 4 cm (compreso il margine).

Rinforzo: le parti da rinforzare sono tracciate in grigio nello schema per il taglio.

Confezione:

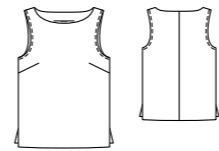
N.B. I disegni, ripiego scollo e incavi manica, sono stati estrapolati dalla spiegazione dettagliata del modello 114 A Scuola di Cucito.

■ Cucire le pinces del seno, stirarle verso il basso.

■ Chiudere la cucitura centrale dietro e le cuciture delle spalle. Unire il ripiego dello scollo davanti lungo le cuciture delle spalle, numero di congiunzione 3. Aprire i margini e stirarli.

RIPIEGO SCOLLO

■ Disporre il ripiego sul top, diritto



Parti del cartamodello 1 - 4

Taglia 34

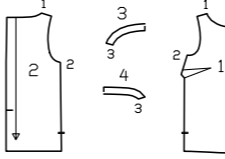
Taglia 36

Taglia 38

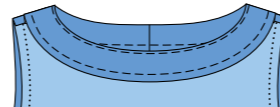
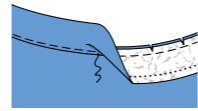
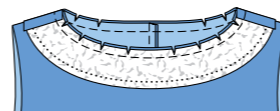
Taglia 40

Taglia 42

Taglia 44



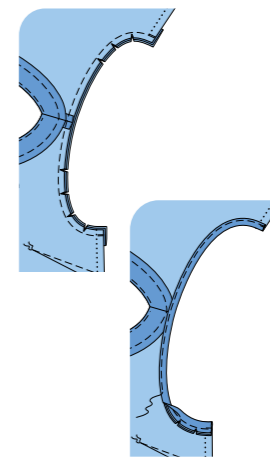
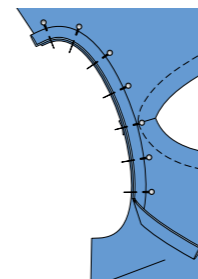
contro diritto, facendo combaciare le cuciture delle spalle. Appuntarli insieme



me lungo la linea dello scollo, cucire. Refilare i margini, inciderli negli arrotondamenti. Disporre il ripiego verso l'alto ed impunturare sui margini a filo della cucitura d'attaccatura. Rivoltare all'interno il ripiego, stirare il bordo.

INCAVI MANICA

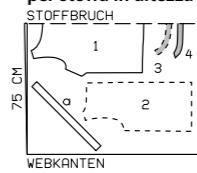
■ Refilare a 1 cm i margini dei bordi degli incavi manica. Piegare a metà le strisce per i ripieghi (a) e stirarle; il lato rovescio è all'interno. Appuntare le strisce così doppiate sui bordi degli incavi manica, diritto contro diritto, in modo che i bordi aperti si trovino sul bordo del margine.



■ Chiudere le cuciture laterali, lasciando gli spacchi. Aprire i margini e stirarli. Fissare con punti a mano le estremità superiori dei margini.

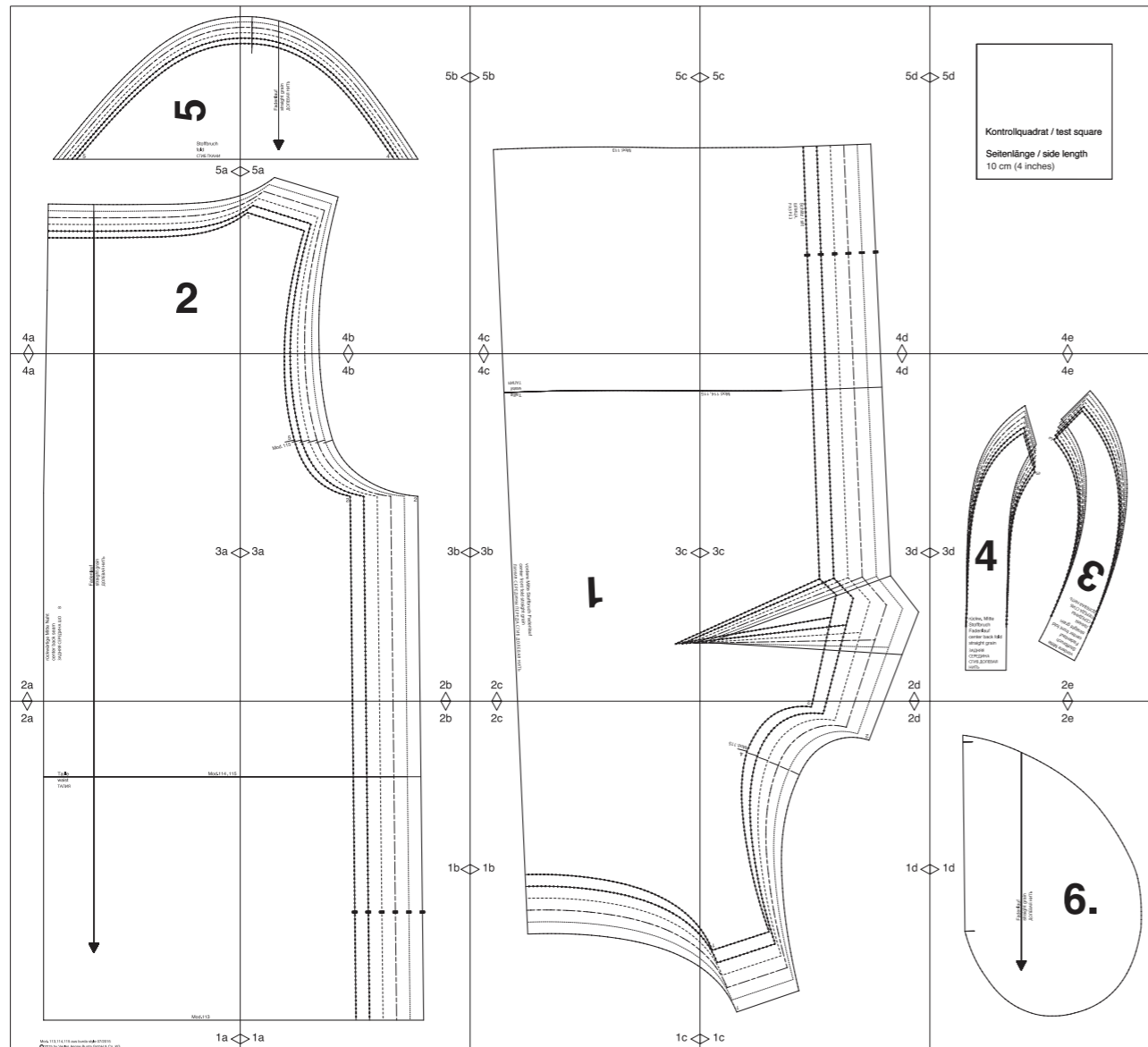
■ Disporre all'esterno i margini dell'orlo e cucirli sui bordi degli spacchi. Piegare all'interno i margini dell'orlo, cucirli a mano. Stirare i bordi dell'orlo e degli spacchi.

Schema per il taglio per stoffa in altezza 150 cm



Tagliare la stoffa in strato doppio; il lato diritto è all'interno.





TOP LINEA A SACCHETTO

le quote sono espresse in cm

SCALA IMMAGINE 1:5



10 mm = 5 cm

